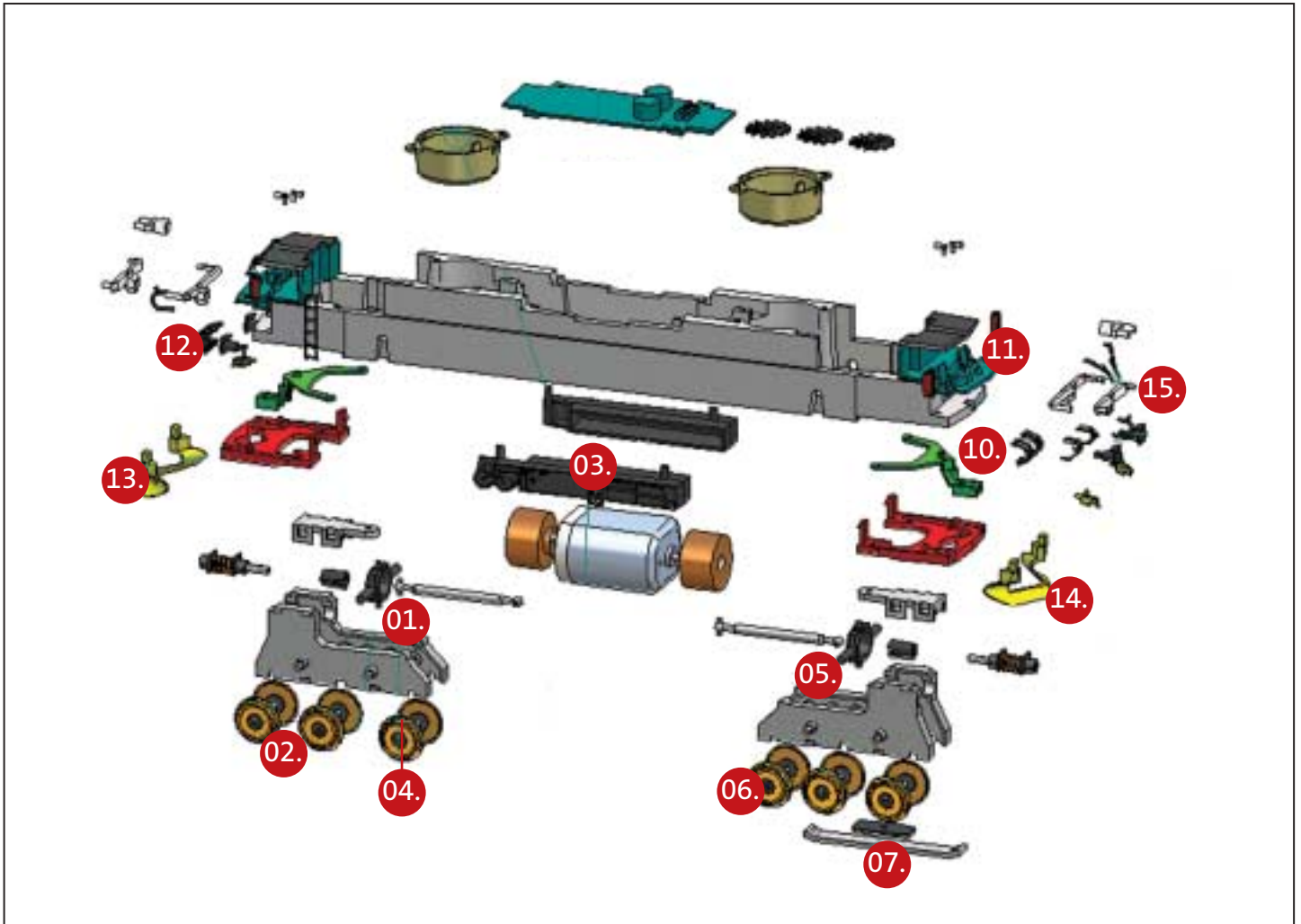


# Litra DI 4 - NSB



01.	91002	Komplet Getriebegearbox häuse mit DC Ratsatz	08.	92004	Aussenspiegel satz
02.	91003	Ratsatz DC	09.	92005	Scheibenwischer
03.	91009	Ohrenklappe schwarz 4 stück	10.	92006	KKK
04.	91010	10 stück Haftreifen	11.	92007	Lichtleiter Komplet
05.	92001	Komplet Getriebegearbox häuse mit AC Ratsatz	12.	92008	Puffer - 4 stück
06.	92002	Ratsatz AC	13.	92009	Schneepflug geöffnet und gemalt
07.	92003	Mittelschleifer	14.	92010	Schneepflug geschlossen und gemalt
			15.	92011	Luftschläuche
			16.	92012	LokSound decoder (nicht abgebildet)

# hobby trade

Hobbytrade · Tværvej 1 · DK-7000 Fredericia · Telefon 22 61 94 73  
Telefax 75 94 01 06 · [www.hobbytrade.dk](http://www.hobbytrade.dk) · [info@hobbytrade.dk](mailto:info@hobbytrade.dk)

# Litra DI 4 - NSB

Herzlichen Glückwunsch zu dem Kauf der Lok der Baureihe Di 4 der NSB von Hobby Trade.

In diesem Prospekt geben wir Ihnen einige Informationen für einen optimalen Betrieb der Lok.



1. Lesen Sie die Anweisungen sorgfältig, bevor Sie die Lok aus der Verpackung nehmen.
2. Die Lok in beide Hände nehmen. Einige Teile der Lok sind extra angesetzt und könnten bei falscher Handhabung abbrechen.

Optimale Laufeigenschaften erhält die Lok, nachdem sie mindestens 2 Stunden eingefahren wurde. Denken Sie an regelmäßiges Fetten des Getriebes und der anderen beweglichen Teile.

Die Lok ist für den digitalen Betrieb vorbereitet, aber natürlich kann sie auch analog betrieben werden. Wenn Sie eine AC Version gekauft haben, ist ab Werk ein Uhlenbrock Decoder eingebaut. Dazu lesen Sie bitte die separate Anleitung.

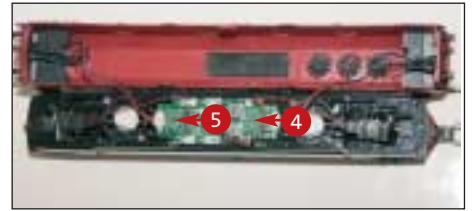
## Montage der Zurüstteile

Es liegen folgende Zurüstteile zur nachträglichen Montage bei: Luftschläuche, Spiegel (geöffnet und geschlossen) und Scheibenwischer.

1. Versehen Sie die Luftschläuche mit ein wenig Klebstoff und stecken Sie die Luftschläuche danach in die entsprechenden Löcher in die Pufferbohlen.



2. Versehen Sie die Scheibenwischer mit ein wenig Klebstoff und stecken Sie die Scheibenwischer danach in die Löcher über die Frontscheiben.
3. Versehen Sie die Spiegel mit etwas Klebstoff und stecken Sie die Spiegel danach in die vorgesehenen Löcher an den Seiten der Führerstände.
4. Blindstecker für die Decoderschnittstelle bei Analogbetrieb (nur bei DC Modellen). Der Blindstecker muss vor Installation eines Decoders entfernt werden.



5. Platz für den Decoder
6. Demontage und Montage des Lokgehäuses. Das Lokgehäuse ist auf jeder Seite in der Mitte mit einer Rastnase an dem Rahmen befestigt. Das Lokgehäuse ist in dem Bereich vorsichtig zu spreizen und von dem Rahmen zu heben. Bei der Montage des Lokgehäuses ist darauf zu achten, dass keine Kabel zwischen dem Lokgehäuse und dem Rahmen eingeklemmt werden.

Für diese Lok besteht in Übereinstimmung mit der gesetzlichen Regelung eine Gewährleistung von 2 Jahren.

Bei Reklamationen wenden Sie sich bitte an den Händler, bei dem Sie die Lok gekauft haben.

Verschleißteile und Zurüstteile können als Ersatzteile geliefert werden. Bitte wenden Sie sich an ihren Händler, falls Sie Ersatzteile benötigen.

