

Litra D

HO - 1:87

Brugsanvisning
Betriebsanleitung
Instruction sheet

Damplokomotiv

Litra D

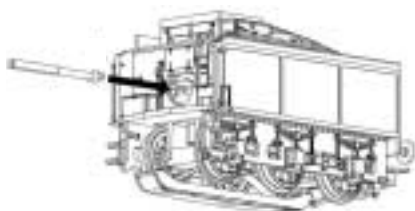


Fig. 1

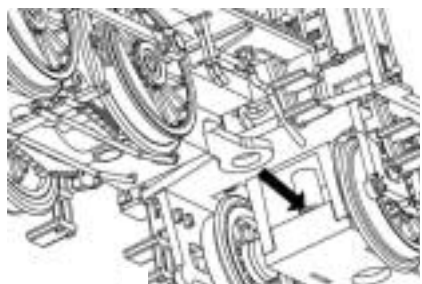
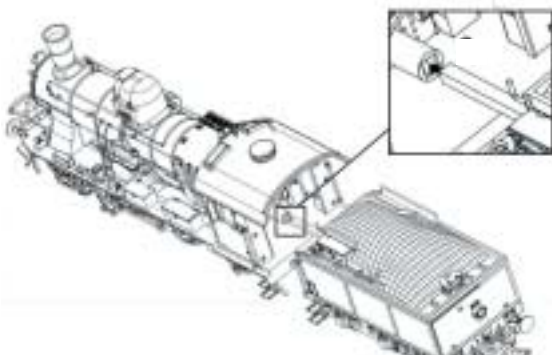


Fig. 2

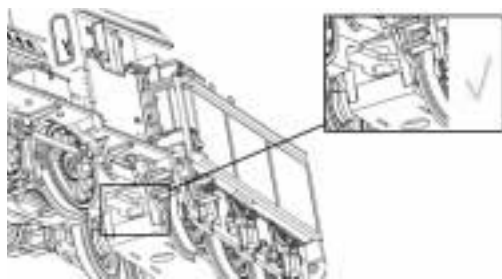


Fig. 3

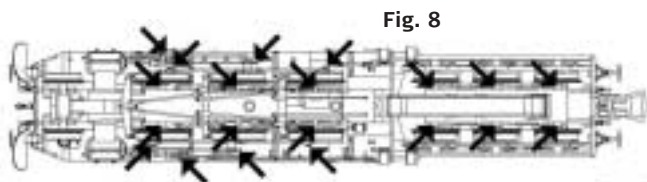


Fig. 4

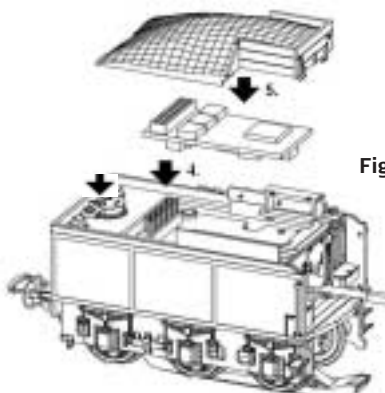
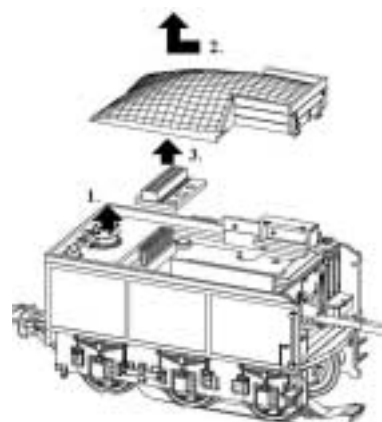
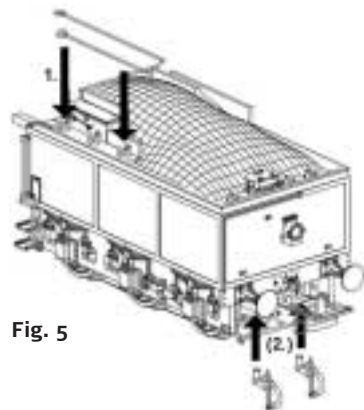
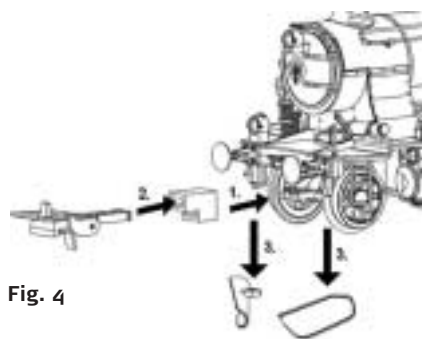
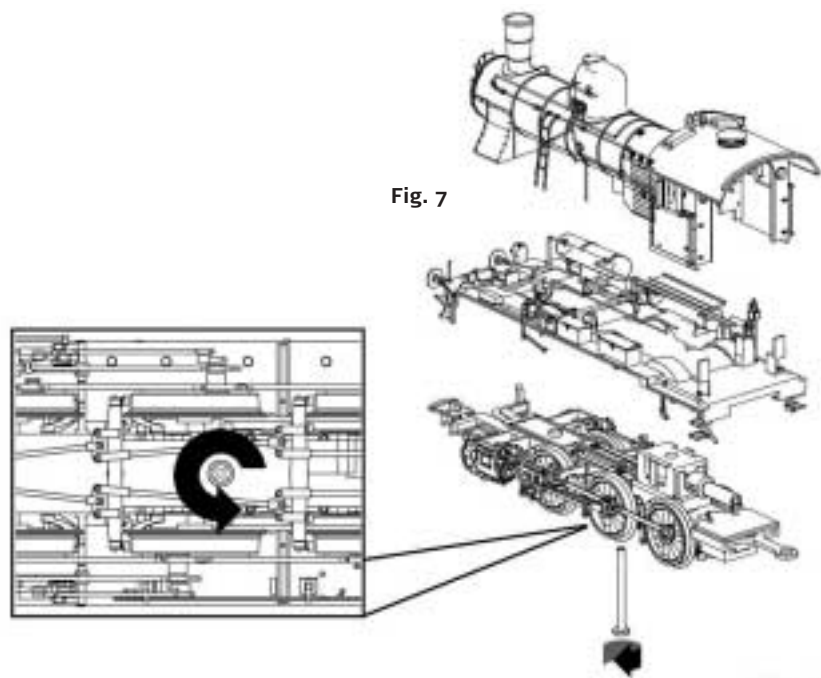


Fig. 6



Betjeningsvejledning til damplokomotiv Type D

Før ibrugtagning skal kardan mellem lokomotivet og tender monteres. Kardanen befinder sig i posen med tilbehørsdele.

Fig.1

Kardan indsættes i holder på tender.

Fig.2

Kardan monteres i modpart på lokomotiv.

Fig.3

Kobling monteres ved at føre trækstang under tap på tender. Lokomotivet er nu klar til indkørings fase.

Tilkørsel

Det anbefales, at man lader lokomotivet køre ca. 1 time i hver retning, og derefter smører det iflg. vejledning.

Ved normal drift skal lokomotivet smøres efter 5 timers drift for at opnå optimale driftbetingelser.

Medfølgende løsdeler:

- Stålkardan
- A – kobling
- Metal dekorations dele til tender.
- 2 stk. reserve hæfteringe
- Luftslinger og banerømmere til vitrine brug

Fig.4

Montering af forreste

A – kobling. Hvis man ønsker, at benytte den forreste kobling i små kurver, bør man afmontere banerømmere.

Fig.5

Tilbehørsdelene monteres som vist. Hvis man ønsker, at benytte tilbehørsdelene under drift, anbefales det, at man sikrer dem med lim.

Fig.6

Montage/udskiftning af 21 polet dekoder. Kulindsatsen løftes for adgang til dekoder.

Dekoder monteres/skiftes og kulindsats genmonteres. Bemærk. Alle lokomotiver er udstyret med højttaler for LokSound. Ønsker du at eftermontere lyd i din model, skal du kun montere dekoderen.

Fig. 7

Afskillelse af lokomotiv. Skrue i bunden af lokomotivet løsnes, og overdel løftes af.

Afskillelse af tender. Kulindsats fjernes som vist i Fig.6.

Overdel trækkes let ud i siderne og løftes af.

Alle digitale lokomotiver er indstillet til adresse 3.

Se vedlagte brugsanvisning.

Løsdeler

91053	Banerømmere og forreste trin loko	91062	Skrue sæt
91054	Frontlygeer komplet	91063	Detaljer til lok incl. førerhus trin.
91055	Kortkoblings kulisse loko og tender	91064	Drivhjul sæt. DC
91056	Puffer sær 4 stk.	91065	Drivhjul sæt. RP 25
91057	Gearkasse	91066	Forløber og tender hjul sæt DC
91058	Strømoftager og hoved print	91067	Forløber og tender hjul sæt RP 25
91059	Detaljer til tender incl. Kulindsats	92023	Drivhjul sæt. AC
91060	10 stk. hæfteringe.	92024	Forløber og tender hjul sæt AC
91061	Fjedre til midteraksel	92025	Slæbesko AC

Bedienungsanleitung Dampflokomotive Typ D

Wichtiger Hinweis:

Bevor Sie die Lok starten, müssen Sie die Kardankupplung zwischen dem Tender und der Lokomotive anbringen. Die Kardankupplung befindet sich in der Ersatzteiltüte.

Nummer 1:

Platzieren Sie die Kardankupplung an der Spitze des Tenders.

Nummer 2:

Bringen Sie die Kardankupplung an (siehe Bild).

Nummer 3:

Verbinden Sie die Lok mit dem Tender (siehe Bild).

Die Lokomotive ist nun betriebsbereit. Wir empfehlen Ihnen einen Testlauf zu starten, 1 Stunde in beide Richtungen. Anschließend nehmen Sie eine Schmierung vor, siehe Bild.

Während des normalen Betriebs empfehlen wir, die Schmierung alle 5 Stunden vorzunehmen.

Inhalt der Ersatzteiltüte:

- Kardankupplung
- 1 Kupplung
- 2 Dekorationsteile für den Tender (aus Metall)
- 2 Ersatzringe für Haftreifen
- Luftschläuche und Abdeckungen, die ausschließlich für das Display verwendet werden

Nummer 4:

Einsetzen des Frontkupplers

Wenn Sie den Frontkuppler verwenden möchten, entfernen Sie bitte die Aufschrift "Schienenräumer".

Nummer 5:

Bitte bringen Sie die Dekorationsteile an wie in Bild vorgegeben. Falls Sie die Teile während des Betriebs nutzen möchten, befestigen Sie diese mit Klebstoff.

Nummer 6:

Installation des 21-poligen Dekoders

Entfernen Sie die Abdeckkappe für den Wassertank und den Kohletank (siehe Bild).

Entfernen/installieren Sie den Dekoder.

Wichtiger Hinweis: alle Loks sind mit einem Lautsprecher versehen, um die Geräusche hörbar zu machen. Für die Geräuschfunktionen müssen Sie lediglich den Dekoder installieren/wechseln.

Nummer 7:

Die Demontage der Lok

Entfernen Sie die Schraube und heben Sie das Gehäuse der Lok ab.

Nummer 8:

Nehmen Sie alle 5 Stunden eine kleinere Schmierung vor (siehe Bild).

Ersatzteil

91053	Set Schienenräumer, Treppen front	91062	Set schrauben
91054	Set Stirnlampen komplett	91063	Schmuck teile Lok incl. Treppen Führerhaus
91055	Set Kinematik komplett Lok und Tender	91064	Triebachsen mit Gleichstrom
91056	Set Puffer komplett	91065	Triebachsen mit RP 25
91057	Getriebe komplett	91066	Front und Tender Achsen komplett Gleichstrom
91058	Set Stromabnehmer und Print panele (Main PCB)	91067	Front und Tender Achsen komplett RP 25
91059	Schmuck teile Tender incl. „ Coalinsert“	92023	Triebachsen mit Wechselstrom
91060	10 stück Haftreifen	92024	Front und Tender Achsen komplett Wechselstrom
91061	2 stück Federn für ??	92025	Mittelsleifer komplett

Instruction sheet steam loco type D

Important notice:

Before the first run of the loco, the cardan shaft must be fitted between loco and tender. The cardan is in the poly bag with spareparts.

Fig. 1

Place cardan in the tender cardan head.

Fig.2

Insert the cardan as shown.

Fig.3

Connect loco and tender as shown.

The loco is now ready for running. We recommend an initial test run, 1 hour in each direction followed by a lubrication as shown in Fig. During normal operation, we recommend lubrication each 5 hours.

Contents of polybag:

- Cardan shaft
- A – coupler
- 2 pcs. decoration parts for tender. (metal)
- 2 pcs. of spare rubberrings.
- Airhoses and cover for display use only.

Fig.4

Fitting of front coupler. If you wish to use the front coupler, please remove the front Snowplough.

Fig.5

Please place decoration parts as shown. If you want to use the parts during operation, please secure the parts with glue.

Fig.6

Installing of 21 pin decoders. Remove the water filling cap and coal insert as shown. Remove/install the decoder. Please note: all locos are fitted with loudspeaker for sound operation. For sound operation: only install / change the decoder.

Fig.7

Dismantling of loco.
Remove screw as shown, and lift the body.

Dismantling of tender.

Remove coal insert as show in fig. 6. Press sides outwards and lift tender body.

Fig.8

Lubrication scheme. Every 5 hours please add a little lubrication as shown.

Spareparts list

91053	Set snowploughs and stairs front	91062	Set screws
91054	Set Headlights	91063	Details for loco incl. stairs for drivers cabin.
91055	Set KKK couplers Loco and Tender	91064	Main wheels set 3 pcs. DC
91056	Set Buffers 4 pcs.	91065	Main wheels set 3 pcs. RP 25
91057	Gearbox	91066	Front and tender whell set DC
91058	Set pickups and Main PCB	91067	Front and tender whell set RP 25
91059	Details forTender incl., Coal insert	92023	Main wheels set 3 pcs. AC
91060	10 pcs. Traction rubber rings	92024	Front and tender whell set AC
91061	2 Suspension springs for centre axle loco	92025	AC pickup shoe

Funktionstaster:

- F 0 Lys on/off
- F 1 Lyd on/off
- F 2 Fløjte
- F 3 Luftkompressor
- F 4 rangerhastighed
- F 5 Kort fløjte
- F 6 Vandpumpe
- F 7 Injektor
- F 8 Dynamo

Funktionstasten:

- F 0 Licht an/aus
- F 1 Geräusch an/aus.
- F 2 Horn
- F 3 Luftkompressor
- F 4 Rangier Modus
- F 5 Start-Bremsverzögerung an/aus
- F 6 Wasserpumpe
- F 7 Injektor
- F 8 Dynamo

Funktion keys:

- F 0 Light on/off
- F 1 sound on/off
- F 2 Horn
- F 3 Aircompressor
- F 4 Shunting mode
- F 5 Acceleration/Breketime on/off
- F 6 Waterpump
- F 7 Injector
- F 8 Generator





hobby trade

Karetmagervej 13B
DK-7000 Fredericia
Telefon +45 75 94 01 06

www.hobbytrade.dk
info@hobbytrade.dk
Fax +45 75 94 03 13

OUR WORLD IS YOUR WORLD